

Министерство науки и высшего образования Российской Федерации
Федеральное государственное бюджетное образовательное учреждение высшего образования
«Московский государственный технический университет имени Н.Э. Баумана
(национальный исследовательский университет)»
(МГТУ им. Н.Э. Баумана)

ЦЕНТР ДОВУЗОВСКОЙ ПОДГОТОВКИ

ПРЕДПРОФЕССИОНАЛЬНЫЙ ЭКЗАМЕН
для учащихся инженерных классов (11 класс) города Москвы

Методические рекомендации
по решению задач теоретической части предпрофессионального экзамена

Математика

*Автор: Власова Е.А., к.ф.-м.н., доцент
кафедры «Прикладная математика»
МГТУ им Н.Э. Баумана.*

Москва 2019

Оглавление

Введение.....	3
1. Некоторые логические задачи	6
2. Векторы.....	8
3. Использование свойств функций при решении задач	18
4. Экстремальные задачи.....	25
5. Проведение оценочных расчетов в задачах по биологии.....	31
6. Элементы теории вероятностей.....	32
7. Операции над множествами	35

Введение

Формирование жизненных и предпрофессиональных умений – первостепенная задача системы образования. Выпускник должен уметь применять знания в реальной жизни, ориентироваться в большом объеме информации и самостоятельно получать новые знания, разрабатывать реальные и необходимые проекты и презентовать инновационные идеи.

Проект «Инженерный класс в московской школе» ставит своей задачей предпрофессиональную подготовку будущего инженера. В рамках проекта обучающиеся образовательных учреждений общего среднего образования получают углубленные знания по учебным дисциплинам, на основе которых они смогут успешно обучаться в инженерном ВУЗе. Экскурсии на кафедры ВУЗов и на производственные предприятия дают возможность познакомиться с характером инженерной деятельности, производственная практика в рамках проекта позволяет включиться в деятельность предприятия или лаборатории, а выполнение проекта инженерно-технической направленности формирует умения, необходимые в дальнейшей работе. Все это вместе взятое осуществляет профессиональную навигацию обучающихся и ориентирует их на осознанный выбор будущей профессии.

По окончании обучения в рамках проекта «Инженерный класс в московской школе» предусмотрен предпрофессиональный экзамен. Предпрофессиональный экзамен – форма независимой итоговой оценки с участием представителей вузов, которая проводится по результатам освоения обучающимися предпрофессиональных профильных программ в инженерных классах. Включает в себя компьютерное тестирование и практическую работу по одной из трех моделей: защита долгосрочного проекта, разработка и защита мини-проекта, решение практических (производственных) задач. В настоящих методических указаниях рассматриваются вопросы подготовки обучающихся к теоретическому этапу предпрофессионального экзамена в форме компьютерного тестирования.

Материалы теоретической части предпрофессионального экзамена предназначены для определения уровня освоения выпускниками инженерных классов знаний, умений, ключевых компетенций образовательных программ профильных предметов и элективных курсов. При разработке контрольно-измерительных материалов было учтено, что инженерный труд предусматривает работу с информацией, представленной в самых разных формах: вербально-текстовой, знаково-символьной, в частности, формульной и табличной, графической, символично-графической. При этом современные средства отображения информации часто выдают результат как интеграцию указанных форм.

Другой особенностью контрольно-измерительных материалов является их метапредметный характер, также вытекающий из требований к будущей профессии инженера. В контрольно-измерительных материалах в рамках одного задания объединяются вопросы, относящиеся, в основном, к трем предметным областям: математике, физике и информатике. При этом задача с физико-техническим содержанием может потребовать высокой математической культуры, а задача, относящаяся

к проблемам обработки информации, опирается на хорошие естественнонаучные знания.

Структура экзаменационной работы теоретической части предпрофессионального экзамена

В работу включены расчётные задачи и межпредметные задания на анализ текстовой, знакосимвольной и графической информации, базирующиеся на элементах содержания курсов физики, химии и математики базового, повышенного и высокого уровней сложности различной направленности.

Вариант экзаменационной работы, представляемый каждому обучающемуся, автоматически формируется из базы проверочных заданий в соответствии с планом экзаменационной работы и состоит из двух частей. Часть 1 включает текст по естествознанию и 3 задания к нему. Она является обязательной для выполнения каждым экзаменуемым. Часть 2 включает 12 заданий, соответствующих направлению практической части, указанному экзаменуемым в заявлении на участие в предпрофессиональном экзамене. Для получения максимального балла экзаменуемый должен выбрать и выполнить 8 заданий части 2. Задание считается выбранным, если на него дан ответ. Экзаменуемый может изменить свой выбор в процессе выполнения работы путем удаления ответа к одному заданию и сохранения ответа к другому заданию. Возможность выбора более 8 заданий части 2 не предоставляется.

За выполнение задания 1 выставляется 2 балла, если ответ обучающегося совпал с эталоном; 1 балл, если неверно указан 1 символ; или 0 баллов в других случаях. За верное выполнение каждого из заданий 2–3 – 1 балл. Выполнение каждого из заданий части 2 оценивается в 2 балла. Задание считается выполненным, если ответ обучающегося совпал с эталоном. Таким образом, за часть 1 экзаменуемый может получить максимально 4 балла, за часть 2 – 16 баллов. Максимальный балл за выполнение всей работы – 20 баллов.

Для более подробного знакомства со структурой экзаменационной работы можно воспользоваться спецификацией и планом демонстрационного варианта работы.

План демонстрационного варианта теоретической части экзаменационной работы для обучающихся, выбравших одно из направлений практической части: «Исследовательское», «Технологическое», «Конструирование», «Программирование»

№ задания	Умения, проверяемые на основе нижеприведённого межпредметного содержания
1	Использование явно заданной в тексте информации для анализа
2	Использование явно заданной в тексте информации для расчетов
3	Анализ информации, заданной графически

4	Проведение логических рассуждений для нахождения характеристик событий
5	Использование знаково-символьных моделей при решении задач
6	Использование знаково-символьных моделей при решении задач
7	Проведение экстремальных оценок
8	Использование знаково-символьных моделей при решении задач
9	Преобразование модели из одной системы представления в другую
10	Использование явно заданной информации для проведения расчетов
11	Проведение расчётов параметров кинематического устройства
12	Анализ графической информации
13	Решение задач на индукционное представление информации
14	Использование знаково-символьных моделей при решении задач
15	Использование явно заданной информации для проведения расчетов

План демонстрационного варианта теоретической части экзаменационной работы для выпускников, обучавшихся в рамках проекта «Инженерный класс в московской школе», выбравших для практической части медико-инженерное направление

№ задания	Умения, проверяемые на основе нижеприведённого межпредметного содержания
1	Использование явно заданной в тексте информации для анализа
2	Использование явно заданной в тексте информации
3	Использование неявно заданной в тексте информации для расчетов
4	Использование знаково-символьных моделей при решении задач
5	Использование знаково-символьных моделей при решении задач
6	Анализ графической информации
7	Использование знаково-символьных моделей при решении задач
8	Проведение оценочных расчетов
9	Проведение оценочных расчетов
10	Проведение оценочных расчетов
11	Проведение оценочных расчетов

12	Использование явно заданной информации для проведения расчетов
13	Использование знаково-символьных моделей при решении задач
14	Использование заданной информации для проведения расчетов
15	Преобразование модели из одной системы представления в другую

Разберем задачи с математическим содержанием, в том числе и междисциплинарные.

1. Некоторые логические задачи

Задачу №4 теоретической части предпрофессионального экзамена для обучающихся, выбравших одно из направлений практической части: «Исследовательское», «Технологическое», «Конструирование», «Программирование» можно отнести к логическим задачам. Рассмотрим следующую модельную задачу. Пусть на плоскости даны n точек ($n \geq 3$), из которых никакие три не лежат на одной прямой. Сколько всего можно провести прямых, каждая из которых проходит через две из данных точек? Прямую можно рассматривать как неупорядоченную пару точек (прямая AB совпадает с прямой BA). Через любую из n точек можно провести $n - 1$ прямую, соединяющую эту точку с остальными $n - 1$ точками. Таким образом, получим $(n - 1)n$. Поскольку при таком подсчете каждая прямая повторяется два раза, то число прямых будет равно $\frac{(n - 1)n}{2}$. Задачи, по существу совпадающие с рассмотренной выше, встречаются довольно часто. Например, в шахматном турнире в один круг играют n игроков. Сколько всего они провели встреч? Или другая задача. Встретились n друзей и обменялись рукопожатиями. Сколько всего было рукопожатий?

Эту же модельную задачу можно решить, используя формулы комбинаторики. Необходимо определить **число сочетаний** из n элементов (точек) по два (через любую пару точек без учета порядка проходит одна прямая). Воспользуемся формулой

$$C_n^m = \frac{n!}{(n - m)! m!}, \quad C_n^2 = \frac{n!}{(n - 2)! 2!} = \frac{(n - 1)n}{2}$$

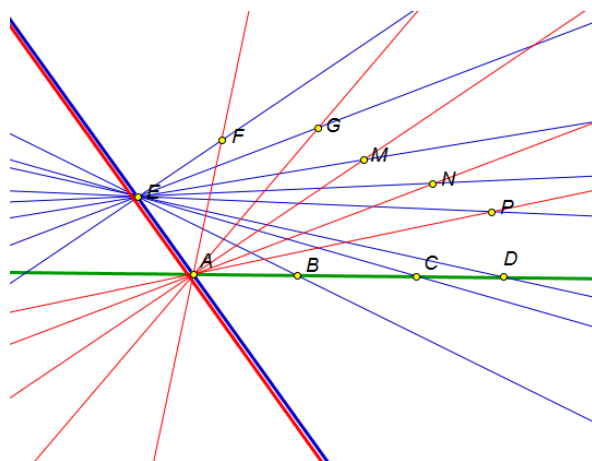
Таким образом, число прямых равно $\frac{(n - 1)n}{2}$.

Задача 1.1.

На плоскости даны 10 точек, из которых ровно четыре лежат на одной прямой, а из остальных никакие три не лежат на одной прямой. Сколько всего можно провести прямых, каждая из которых проходит или через две, или через четыре из данных точек?

Решение:

Пусть A, B, C, D – точки, которые лежат на одной прямой. Тогда через каждую из шести точек, не совпадающих с A, B, C, D можно провести 9 прямых. Через каждую из точек A, B, C, D можно провести шесть различных прямых, не считая ту, на которой лежат эти четыре точки. С учетом, что каждую из перечисленных прямых посчитали дважды, добавив прямую AB , получаем $(6 \cdot 9 + 4 \cdot 6) / 2 + 1 = 40$.

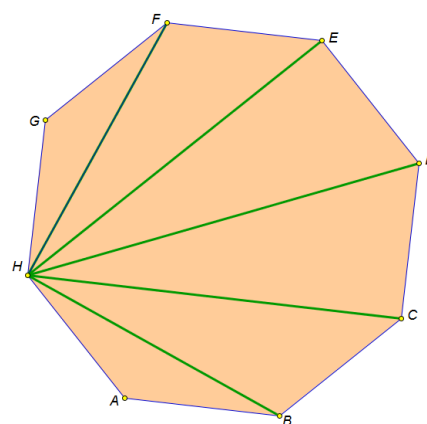


Задача 1.2.

Сколько всего диагоналей у выпуклого многоугольника, имеющего n сторон?

Решение:

Каждую из n вершин выпуклого многоугольника можно соединить диагоналями с $n - 3$ другими вершинами. Количество всех диагоналей равно $(n - 3)n / 2$.



Задача 1.3.

Можно ли 15 телефонов соединить между собой так, чтобы каждый из них был связан ровно с 11 другими?

Решение:

Нельзя, поскольку телефонных линий, связывающих между собой эти телефоны, было бы $15 \cdot 11 / 2$, что не является целым числом.

Задача 1.4.

На соревнованиях беговых роботов было представлено некоторое количество механизмов. Роботов выпускали на одну и ту же дистанцию попарно. В протоколе фиксировались разности времен финиша победителя и побежденного в каждом из забегов. Все они оказались разными: 1 сек., 2 сек., 3 сек., 4 сек., 5 сек., 6 сек. Известно, что в ходе забегов каждый робот соревновался с каждым ровно один раз. Определите число представленных на соревнованиях механизмов.

Решение:

Пусть на соревнованиях было представлено n роботов. Так как для каждой пары роботов показания измерений оказались разными, то всего было $n(n - 1) / 2$ различных

пар. С другой стороны, число пар которое можно составить из n роботов равно $\frac{(n-1)n}{2}$. Следовательно, $\frac{(n-1)n}{2} = 6$, или $n^2 - n - 12 = 6$, $n = 4$.

Ответ: 4.

Задача 1.5.

На соревнованиях беговых роботов было представлено некоторое количество механизмов. Роботов выпускали соревноваться попарно. Каждая пара выбирала собственную трассу для соревнования. В протоколе фиксировались разности времен финиша победителя и побежденного в каждом из забегов. Всего в протоколе была сделана 21 запись. Известно, что в ходе забегов каждый робот соревновался с каждым ровно один раз. Определите число представленных на соревнованиях механизмов.

Решение.

Пусть на соревнования было представлено n роботов. Так как в протоколе была сделана 21 запись, то всего была 21 различная пара роботов. С другой стороны, число пар которое можно составить из роботов равно $\frac{(n-1)n}{2}$. Следовательно, $n-1n2=21$, или $n2-n-42=0$, $n=7$.

Ответ: 7.

Задача 1.6. (решение задания 4 демонстрационного варианта)

Некоторое количество беговых роботов соревновалось в беге по кольцевой трассе. Роботов выпускали соревноваться попарно. Каждая пара начинала бег с общей линии старта одновременно и в одном направлении. Забег считался завершённым в тот момент, когда роботы впервые встречались. В протоколе фиксировалось время, в течение которого проходил каждый из забегов. Всего в протоколе было сделано 36 записей. Известно, что в ходе забегов каждый робот соревновался с каждым ровно один раз. Определите число представленных на соревнованиях роботов.

Решение.

Пусть на соревнования было представлено n роботов. Так как в протоколе было сделано 36 записей, то всего было 36 различных пар роботов. Число пар которое можно составить из n роботов равно $\frac{(n-1)n}{2}$. Следовательно, $\frac{(n-1)n}{2} = 36$, или $n2-n-72=0$, $n=9$.

Ответ: 9.

2. Векторы

Для успешного решения задания №5 (направления: «Исследовательское», «Технологическое», «Конструирование», «Программирование») или задания №4 (направление: медико-инженерное) предпрофессионального экзамена необходимо знать основные положения метода координат, понятие вектора, линейные операции

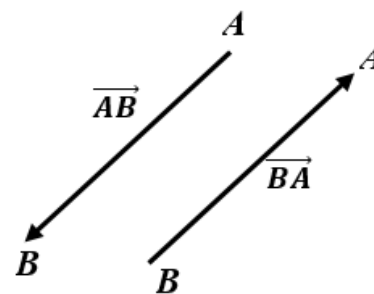
над векторами и их свойства, разложение вектора по базису, координаты вектора, скалярное произведение векторов, вычисление скалярного произведения в декартовой системе координат.

Понятие вектора

Во многих разделах математики, механики, физики, технических наук различают величины скалярные и векторные. Величину, для определения которой достаточно задать только ее численное значение, называют *скалярной*. Примерами скалярных величин служат длина, площадь, масса, температура, сопротивление и др. Объекты, которые характеризуются не только численным значением, но и направлением в пространстве, называют *векторными*. Векторами являются, к примеру, скорость, ускорение, сила, напряженность электрического или магнитного поля и др. Векторную величину можно изобразить направленным отрезком.

Определение. *Направленным отрезком* или *геометрическим вектором* называют отрезок, концы которого упорядочены. Первый из его концов называют началом, второй – концом. При этом говорят, что указано *направление* отрезка.

Для любого отрезка AB можно задать два направления, указав порядок концов, приняв за начало либо точку A , либо B . При этом получают два различных, если точка A не совпадает с B , геометрических вектора. Начало геометрического вектора называют также *точкой* его *приложения*. Обозначение геометрического вектора отражает указанную интерпретацию: если точка A является началом геометрического вектора, а точка B – его концом, то геометрический вектор обозначают \overrightarrow{AB} или \overrightarrow{AB} . Вектор \overrightarrow{AB} называют *противоположным* вектору \overrightarrow{BA} .



Расстояние между началом и концом вектора \overrightarrow{AB} называют его *длиной* или *модулем* и обозначают $|\overrightarrow{AB}|$.

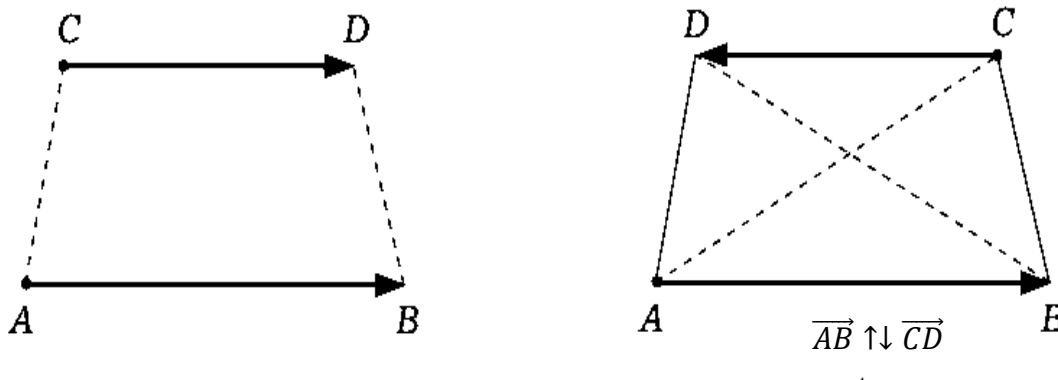
Вектор, начало и конец которого совпадают, называется *нулевым*, его длина равна нулю. Если длина вектора положительна, то его называют ненулевым и обозначают $\vec{0}$. Направление нулевого вектора, естественно, не определено.

Если длина геометрического вектора равна единице, то его называют *ортом* или *единичным*.

Определение. Два геометрических вектора называют *коллинеарными*, если они лежат на одной прямой или на параллельных прямых. Обозначают коллинеарные векторы $\overrightarrow{AB} \parallel \overrightarrow{CD}$. Нулевой вектор считается коллинеарным любому вектору.

Два ненулевых коллинеарных геометрических вектора называют *однаправленными* или *сонаправленными*, если они принадлежат параллельным прямым и их концы лежат в одной полуплоскости от прямой, проходящей через их

начала; либо, если векторы принадлежат одной прямой, и луч, определяемый одним вектором, целиком принадлежит лучу, определяемому другим вектором. В противном случае коллинеарные геометрические векторы называют **противоположно направленными**. Однонаправленные и противоположно направленные векторы обозначаются парами стрелок $\uparrow\uparrow$ и $\uparrow\downarrow$ соответственно. Понятия коллинеарных, одинаково направленных векторов распространяются на любое число векторов.



Определение. Три геометрических вектора называют **компланарными**, если эти векторы лежат на прямых, параллельных некоторой плоскости.

Заметим, что любые два вектора всегда компланарны. Можно говорить о компланарности четырех векторов или об их большем числе.

Определение. Два геометрических вектора называют **равными**, если эти векторы имеют одинаковую длину и являются однонаправленными.

Отметим, что равные геометрические векторы могут иметь разные точки приложения, но являются однонаправленными векторами одинаковой длины.

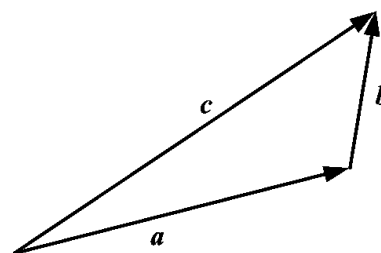
Определение. **Свободным вектором** или просто **вектором** называют множество всех равных геометрических векторов.

Векторы обозначают одной строчной буквой с дополнительной чертой или стрелкой вверху: \bar{a} или \vec{a} , в литературе можно встретить обозначение вектора полужирным шрифтом \mathbf{a} .

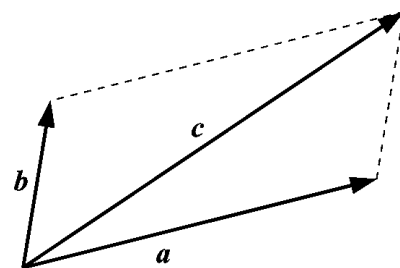
Линейные операции над векторами и их свойства

К линейным операциям относятся операции сложения и вычитания векторов, умножение вектора на число. Рассматривать будем лишь свободные векторы. Напомним два правила **сложения векторов**. Пусть даны три вектора $\vec{a}, \vec{b}, \vec{c}$.

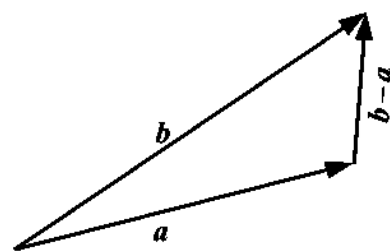
а) **Правило треугольника**. От произвольно выбранной точки откладываем вектор, равный вектору \vec{a} ; от его конца откладываем вектор, равный вектору \vec{b} ; строим вектор, начало которого совпадает с началом первого вектора, а конец – с концом второго вектора, это и есть вектор $\vec{a} + \vec{b} = \vec{c}$. Аналогично получается сумма любого конечного числа векторов.



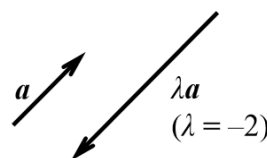
б) **Правило параллелограмма**. От произвольно выбранной точки откладываем оба вектора \vec{a} и \vec{b} ; на этих двух векторах, как на сторонах, строим параллелограмм. Направленная диагональ этого параллелограмма, выходящая из общего начала векторов \vec{a} и \vec{b} представляет вектор $\vec{a} + \vec{b} = \vec{c}$.



Разностью векторов \vec{b} и \vec{a} называют вектор $\vec{c} = \vec{b} - \vec{a}$, такой, что $\vec{b} = \vec{a} + \vec{c}$. Заметим, что вектор $-\vec{a}$ является противоположным вектору \vec{a} . Практически для вычисления разности векторов можно воспользоваться правилом треугольника. Совместим начала векторов \vec{a} и \vec{b} , тогда вектор \vec{c} с началом в конце вектора \vec{a} и концом, совпадающим с концом \vec{b} , равен разности $\vec{b} - \vec{a}$ этих векторов. Операцию вычитания векторов также относят к линейным, так как она определяется операцией сложения и является обратной сложению.



Произведением вектора a на число λ называют вектор $\lambda\vec{a}$, коллинеарный вектору \vec{a} , имеющий длину $|\lambda| \cdot |\vec{a}|$, направленный так же, как вектор \vec{a} , если $\lambda > 0$, и противоположно, если $\lambda < 0$.



Свойства линейных операций над векторами:

- Сложение коммутативно: $\vec{a} + \vec{b} = \vec{b} + \vec{a}$.
- Сложение ассоциативно: $\vec{a} + (\vec{b} + \vec{c}) = (\vec{a} + \vec{b}) + \vec{c}$.
- $\vec{a} + \vec{0} = \vec{a}$.
- Умножение вектора на число ассоциативно: $(\lambda\mu)\vec{a} = \lambda(\mu\vec{a})$.
- Дистрибутивность: $(\lambda_1 + \lambda_2)\vec{a} = \lambda_1\vec{a} + \lambda_2\vec{a}$.
- Дистрибутивность: $\lambda(\vec{a} + \vec{b}) = \lambda\vec{a} + \lambda\vec{b}$.
- $1 \cdot \vec{a} = \vec{a}$.

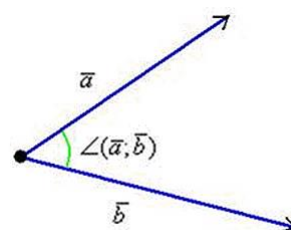
- Вектор $-\vec{a}$, противоположный вектору \vec{a} , можно представить в виде: $-\vec{a} = (-1) \cdot \vec{a}$.

Угол между прямыми в пространстве. Угол между векторами

Углом между параллельными прямыми полагают равным нулю. Углом между пересекающимися прямыми называют величину наименьшего из плоских углов, образованных этими прямыми. Углом между скрещивающимися прямыми называют угол между пересекающимися прямыми, параллельными данным скрещивающимся прямым.

Углом между двумя ненулевыми геометрическими векторами \vec{OA} и \vec{OB} с общим началом называют угловую величину наименьшего из плоских углов, образованных лучами OA и OB . Если хотя бы один из векторов нулевой, то угол между ними не определяют.

Определение. Углом между двумя векторами называют угол между изображающими их геометрическими векторами, отложенными от одной точки пространства, при этом для угла между векторами \vec{a} и \vec{b} используют обозначение $\angle(\vec{a}, \vec{b})$.



Разложение вектора по базису

Базисом на плоскости называют любую упорядоченную пару неколлинеарных векторов. Любой вектор на плоскости может быть однозначно **разложен по базисным**, т.е. для любого вектора \vec{c} на плоскости α существуют и единственные такие числа λ_1 и λ_2 , что $\vec{c} = \lambda_1 \vec{a} + \lambda_2 \vec{b}$, если пара векторов $\{\vec{a}, \vec{b}\}$ является базисом на плоскости α .

Теорема. Пусть \vec{a} , \vec{b} и \vec{c} — некопланарные векторы. Тогда для любого вектора \vec{d} существует единственная тройка таких чисел λ_1, λ_2 и λ_3 , что $\vec{d} = \lambda_1 \vec{a} + \lambda_2 \vec{b} + \lambda_3 \vec{c}$.

Определение. Базисом в пространстве называют любую упорядоченную тройку некопланарных векторов.

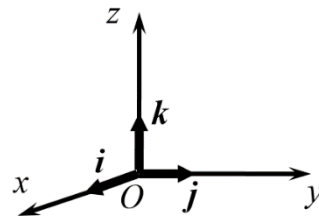
Базис из векторов \vec{a}, \vec{b} и \vec{c} обозначают $\{\vec{a}, \vec{b}, \vec{c}\}$. Из сформулированной выше теоремы следует, что любой вектор в пространстве может быть однозначно **разложен по базисным**.

Определение. Коэффициенты λ_1, λ_2 и λ_3 в разложении $\vec{d} = \lambda_1 \vec{a} + \lambda_2 \vec{b} + \lambda_3 \vec{c}$ называют координатами вектора \vec{d} в базисе $\{\vec{a}, \vec{b}, \vec{c}\}$. При этом пишут $\vec{d} = \{\lambda_1, \lambda_2, \lambda_3\}$.

Координатное представление векторов

Определение. *Декартовой системой координат* в пространстве называют совокупность точки и базиса. Точку обычно обозначают буквой O и называют началом координат. Прямые, проходящие через начало координат в направлении базисных векторов, называют осями координат. Плоскости, проходящие через оси координат, называют координатными плоскостями.

Определение. Декартову систему координат называют *прямоугольной*, если все ее базисные векторы попарно перпендикулярны и их модули равны единице. Для векторов такого базиса вводят специальные обозначения: i, j, k , а сам базис называют *ортонормированным*.



Направление векторов i, j, k выбирают совпадающим с направлением осей Ox, Oy, Oz , так что эти базисные векторы являются ортами осей декартовой прямоугольной системы координат.

Итак, любой вектор \vec{a} пространства может быть разложен по базису $\{i, j, k\}$:

$$\vec{a} = a_x i + a_y j + a_z k,$$

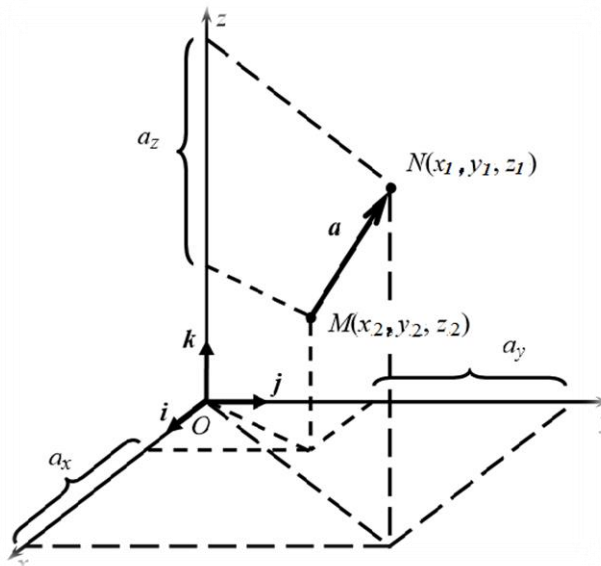
где a_x, a_y, a_z – координаты вектора \vec{a} в этом базисе. Обратим внимание на то, что эти координаты являются проекциями вектора \vec{a} на координатные оси Ox, Oy, Oz соответственно. Можно записать также $\vec{a} = \{a_x, a_y, a_z\}$.

Определение. *Радиус-вектором точки* $A(x, y, z)$ называют вектор \overrightarrow{OA} . Его координаты совпадают с координатами точки A : $\overrightarrow{OA} = \{x, y, z\}$.

Теорема. Если вектор $\vec{a} = \overrightarrow{MN}$, причем $N(x_1, y_1, z_1), M(x_2, y_2, z_2)$, то координаты a_x, a_y, a_z вектора \vec{a} находят по формулам:

$$a_x = x_1 - x_2, a_y = y_1 - y_2, a_z = z_1 - z_2. \quad (2.1)$$

Длину вектора \vec{a} вычисляют по формуле:



$$|\vec{a}| = \sqrt{a_x^2 + a_y^2 + a_z^2} = \sqrt{(x_1 - x_2)^2 + (y_1 - y_2)^2 + (z_1 - z_2)^2}. \quad (2.2)$$

Из свойств линейных операций над векторами следует теорема.

Теорема. При сложении векторов $\vec{a} = \{a_x, a_y, a_z\}$ и $\vec{b} = \{b_x, b_y, b_z\}$ их соответствующие координаты складываются:

$$\vec{a} + \vec{b} = \{a_x + b_x, a_y + b_y, a_z + b_z\}. \quad (2.3)$$

При умножении вектора на число все его координаты умножаются на это число:

$$\lambda \vec{a} = \{\lambda a_x, \lambda a_y, \lambda a_z\}. \quad (2.4)$$

Следствие. Два ненулевых вектора $\vec{a} = \{a_x, a_y, a_z\}$ и $\vec{b} = \{b_x, b_y, b_z\}$ являются коллинеарными тогда и только тогда, когда найдется такое число λ , что $\vec{b} = \lambda \vec{a}$, или в координатной форме $\frac{b_x}{a_x} = \frac{b_y}{a_y} = \frac{b_z}{a_z} = \lambda$, т.е. соответствующие координаты коллинеарных векторов пропорциональны.

В базисе $\{i, j, k\}$ каждый вектор $\vec{a} = a_x i + a_y j + a_z k$ однозначно определяется упорядоченной тройкой чисел $\{a_x, a_y, a_z\}$. Итак, вектором можно считать тройку чисел $\{a_x, a_y, a_z\}$, причем также, как и векторы эти тройки можно складывать и умножать на числа. Вектор i представляет тройка чисел $\{1, 0, 0\}$, соответственно $j - \{0, 1, 0\}$, $k - \{0, 0, 1\}$.

Понятие скалярного произведения векторов

Определение. Скалярным произведением двух векторов \vec{a} и \vec{b} называют число, равное произведению модулей этих векторов на косинус угла между ними, и обозначают символом

$\vec{a} \cdot \vec{b}$ или (\vec{a}, \vec{b}) . Если угол между векторами \vec{a} и \vec{b} равен φ , то имеем формулу

$$\vec{a} \cdot \vec{b} = (\vec{a}, \vec{b}) = |\vec{a}| \cdot |\vec{b}| \cdot \cos \varphi. \quad (2.5)$$

Если хотя бы один из двух векторов является нулевым, то их скалярное произведение считают равным нулю.

Скалярное произведение обладает следующими **основными свойствами**:

1) $\vec{a} \cdot \vec{b} = \vec{b} \cdot \vec{a}$ (свойство коммутативности);

2) $\vec{a} \cdot \vec{a} = |\vec{a}|^2 \geq 0, \vec{a} \cdot \vec{a} = 0 \Leftrightarrow \vec{a} = \vec{0}$

($\vec{a}^2 = \vec{a} \cdot \vec{a}$ называют *скалярным квадратом вектора*);

3) $(\vec{a} + \vec{b}) \cdot \vec{c} = \vec{a} \cdot \vec{c} + \vec{b} \cdot \vec{c}$ (свойство дистрибутивности операции умножения на число);

4) $(\lambda \vec{a}) \cdot \vec{b} = \lambda(\vec{a} \cdot \vec{b})$ (свойство ассоциативности).

Замечание. Из свойств 1, 3, 4 скалярного умножения и свойств линейных операций над векторами следует, что векторы можно перемножать скалярно как многочлены.

Используя свойство 2, получаем формулу для нахождения длины вектора

$$|\vec{a}| = \sqrt{\vec{a} \cdot \vec{a}}.$$

Из равенства (1) следует, что косинус угла φ между двумя ненулевыми векторами \vec{a} и \vec{b} равен

$$\cos \varphi = \frac{\vec{a} \cdot \vec{b}}{|\vec{a}| \cdot |\vec{b}|}.$$

Если угол между двумя ненулевыми векторами прямой (т.е. равен 90°), то такие векторы называют *ортогональными*. Нулевой вектор считают ортогональным любому другому вектору.

Теорема. Для того чтобы два вектора были ортогональны, необходимо и достаточно, чтобы их скалярное произведение равнялось нулю.

Это утверждение справедливо также и в том случае, когда хотя бы один из векторов \vec{a} или \vec{b} нулевой (нулевой вектор не имеет направления и его можно считать ортогональным любому вектору).

Вычисление скалярного произведения в декартовой системе координат

Пусть векторы \vec{a} и \vec{b} заданы своими координатами в ортонормированном базисе $\{\vec{i}, \vec{j}, \vec{k}\}$: $\vec{a} = \{a_x, a_y, a_z\}$, $\vec{b} = \{b_x, b_y, b_z\}$. Это означает, что имеются разложения:

$$\vec{a} = a_x \vec{i} + a_y \vec{j} + a_z \vec{k}, \quad \vec{b} = b_x \vec{i} + b_y \vec{j} + b_z \vec{k}.$$

Используя их и свойства скалярного произведения приходим к формуле

$$\vec{a} \cdot \vec{b} = a_x b_x + a_y b_y + a_z b_z. \quad (2.6)$$

Получаем следующий критерий ортогональности (перпендикулярности) двух векторов:

$$\angle(\vec{a}, \vec{b})=90^\circ \Leftrightarrow a_x b_x + a_y b_y + a_z b_z = 0.$$

Длину вектора \vec{a} можно находить по формуле

$$|\vec{a}| = \sqrt{\vec{a} \cdot \vec{a}} = \sqrt{a_x^2 + a_y^2 + a_z^2}.$$

Вычислить косинус угла между ненулевыми векторами можно по формуле

$$\cos \varphi = \frac{a_x b_x + a_y b_y + a_z b_z}{\sqrt{a_x^2 + a_y^2 + a_z^2} \cdot \sqrt{b_x^2 + b_y^2 + b_z^2}}, \quad (2.7)$$

где φ — угол между векторами \vec{a} и \vec{b} .

Решение типовых задач

Задача 2.1.

Даны точки $A(1; 5; 3)$, $B(1; 2; -3)$ и $C(1; 1; 0)$. Найдите координаты вектора $\vec{m} = \vec{AB} + 3\vec{BC}$ и запишите в ответ их сумму.

Решение:

Найдем координаты векторов \vec{AB} и \vec{BC} , используя формулу (2.1):

$$\vec{AB} = \{1 - 1, 2 - 5, -3 - 3\} = \{0, -3, -6\}, \quad \vec{BC} = \{1 - 1, 1 - 2, 0 - (-3)\} = \{0, -1, 3\}.$$

Согласно формулам (2.3) и (2.4), имеем $\vec{m} = \vec{AB} + 3\vec{BC} = \{0 + 3 \cdot 0, (-3) + 3 \cdot (-1), (-6) + 3 \cdot 3\} = \{0, -6, 3\}$

Сумма координат вектора \vec{m} равна -3 .

Ответ: -3 .

Задача 2.2.

Пусть векторы \vec{a} и \vec{b} заданы своими координатами в ортонормированном базисе: $\vec{a} = \{-3, -1, 1\}$, $\vec{b} = \{-5, 0, 3\}$. Найдите длину вектора $\vec{m} = \vec{a} - \vec{b}$.

Решение:

Найдем координаты вектора $\vec{m} = \vec{a} - \vec{b}$, используя формулу (2.3):

$$\vec{m} = \{-3 - (-5), -1 - 0, 1 - 3\} = \{2, -1, -2\}.$$

Согласно формуле (2.2) имеем $|\vec{m}| = \sqrt{\vec{m} \cdot \vec{m}} = \sqrt{2^2 + (-1)^2 + (-2)^2} = 3.$

Ответ: 3 .

Задача 2.3.

Даны точки $A(1; 1; -3)$, $B(2; 2; -1)$ и $C(1; 1; 1)$. Найдите скалярное произведение векторов \vec{AB} и \vec{CA} .

Решение:

Найдем координаты векторов \vec{AB} и \vec{CA} , используя формулу (2.1):

$\overrightarrow{AB} = \{2 - 1, 2 - 1, -1 - (-3)\} = \{1, 1, 2\}$, $\overrightarrow{CA} = \{1 - 1, 1 - 1, -3 - 1\} = \{0, 0, -4\}$. Согласно формуле (2.6), имеем $\overrightarrow{AB} \cdot \overrightarrow{CA} = 1 \cdot 0 + 1 \cdot 0 + 2 \cdot (-4) = -8$.

Ответ: -8 .

Задача 2.4.

Даны точки $A(1; -1; -3)$, $B(-1; 1; -2)$ и $C(3; 4; -2)$. Найдите косинус угла между векторами \overrightarrow{AB} и \overrightarrow{CB} .

Решение:

Найдем координаты векторов \overrightarrow{AB} и \overrightarrow{CB} , используя формулу (2.1):
 $\overrightarrow{AB} = \{-1 - 1, 1 - (-1), -2 - (-3)\} = \{-2, 2, 1\}$, $\overrightarrow{CB} = \{-1 - 3, 1 - 4, -2 - (-2)\} = \{-4, -3, 0\}$. Согласно формуле (2.7), находим косинус угла φ между векторами \overrightarrow{AB} и \overrightarrow{CB} :

$$\cos \varphi = \frac{(-2) \cdot (-4) + 2 \cdot (-3) + 1 \cdot 0}{\sqrt{(-2)^2 + 2^2 + 1^2} \cdot \sqrt{(-4)^2 + (-3)^2 + 0^2}} = \frac{2}{15}.$$

Ответ: $\frac{2}{15}$.

Задача 2.5.

Найдите длину вектора $\vec{a} = 3\vec{c} - 2\vec{b}$ при условии, что $|\vec{c}| = 5$, $|\vec{b}| = 4$, а угол φ между векторами \vec{c} и \vec{b} равен 60° .

Решение:

Поскольку $|\vec{a}| = \sqrt{\vec{a} \cdot \vec{a}}$, то, вычислим скалярный квадрат вектора \vec{a} , пользуясь формулой (2.3.5) и основными свойствами скалярного произведения. Имеем $\vec{a}^2 = (3\vec{c} - 2\vec{b})(3\vec{c} - 2\vec{b}) = 9\vec{c}^2 - 12\vec{c} \cdot \vec{b} + 4\vec{b}^2 = 9|\vec{c}|^2 - 12|\vec{c}||\vec{b}|\cos \varphi + 4|\vec{b}|^2 = 9 \cdot 25 - 12 \cdot 5 \cdot 4 \cdot 0,5 + 4 \cdot 16 = 225 - 120 + 64 = 169$. Следовательно, $|\vec{a}| = \sqrt{\vec{a} \cdot \vec{a}} = 13$.

Ответ: 13.

Задача 2.6. (решение задания 4 демонстрационного варианта для медико-инженерного направления)

Студент написал программу, в которой исполнитель **Прыгун** может совершать прыжки двух типов. Так, стартовав из точки $A(1; -3; 1)$ прыжком первого типа, **Прыгун** попадает в точку $B(-1; -1; 0)$, а из точки B прыжком второго типа попадает в точку $C(-5; 1; -1)$. Найдите модуль перемещения **Прыгуна**, последовательно совершившего три прыжка, противоположные прыжку первого типа, и два прыжка второго типа.

Решение:

Найдем координаты векторов \overrightarrow{AB} и \overrightarrow{BC} , используя формулу (2.1):

$\overrightarrow{AB} = \{-1 - 1, -1 - (-3), 0 - 1\} = \{-2, 2, -1\}$, $\overrightarrow{BC} = \{-5 - (-1), 1 - (-1), -1 - 0\} = \{-4, 2, -1\}$. Согласно формулам (2.3) и (2.4), рассчитаем вектор перемещения **Прыгуна** $\overrightarrow{m} = -3\overrightarrow{AB} + 2\overrightarrow{BC} = \{-3 \cdot (-2) + 2(-4), (-3) \cdot 2 + 2 \cdot 2, (-3) \cdot (-1) + 2 \cdot (-1)\} = \{-2, -2, 1\}$. Используя формулу (2.2), получаем $|\overrightarrow{m}| = \sqrt{\overrightarrow{m} \cdot \overrightarrow{m}} = \sqrt{(-2)^2 + (-2)^2 + 1^2} = 3$.

Ответ: 3.

Задача 2.7. (решение задания 5 демонстрационного варианта для направлений: «Исследовательское», «Технологическое», «Конструирование», «Программирование»)

Рука пространственного робота-манипулятора может совершать манёвры трех типов. Так манёвром первого типа рука робота перемещает объект из точки $A(1; 1; 1)$ в точку $B(-1; 2; 3)$, из точки B манёвром второго типа перемещает объект в точку $C(-2; 4; 4)$, а манёвром третьего типа из точки C в точку $D(-1; 2; 0)$. Найдите модуль перемещения объекта, произведенного рукой робота, последовательно совершившего два манёвра первого типа, манёвр третьего типа и манёвр, противоположный манёвру второго типа.

Решение:

Н

$$\overrightarrow{AB} = \{-1 - 1, 2 - 1, 3 - 1\} = \{-2, 1, 2\},$$

$$\overrightarrow{BC} = \{-2 - (-1), 4 - 2, 4 - 3\} = \{-1, 2, 1\},$$

$$\overrightarrow{CD} = \{-1 - (-2), 2 - 4, 0 - 4\} = \{1, -2, -4\}.$$

е Рассчитаем вектор перемещения объекта

$$\overrightarrow{m} = 2\overrightarrow{AB} + \overrightarrow{CD} - \overrightarrow{BC} = 2 \cdot \{-2, 1, 2\} + \{1, -2, -4\} - \{-1, 2, 1\} = \{-2, -2, -1\}.$$

Найдем длину перемещения $|\overrightarrow{m}| = \sqrt{\overrightarrow{m} \cdot \overrightarrow{m}} = \sqrt{(-2)^2 + (-2)^2 + (-1)^2} = 3$.

к Ответ: 3.

о

о

р

3. Использование свойств функций при решении задач

д

и Для успешного решения **задания №6** (направления: «Исследовательское», «Технологическое», «Конструирование», «Программирование») **или задания №5** (направление: медико-инженерное) необходимо знать свойства основных элементарных функций и их графики, уметь решать рациональные, иррациональные, показательные и логарифмические уравнения, используя свойства монотонности функций.

в Функцию $f(x)$ называют **возрастающей** на промежутке D , если для любых чисел x_1 и x_2 из промежутка D таких, что $x_1 < x_2$, выполняется неравенство $f(x_1) < f(x_2)$.

т Функцию $f(x)$ называют **убывающей** на промежутке D , если для любых чисел x_1 и x_2 из промежутка D таких, что $x_1 < x_2$, выполняется неравенство $f(x_1) > f(x_2)$.

о

в

AB , BC и CD .

Если функция возрастает или убывает на некотором промежутке, то ее называют строго монотонной на этом промежутке.

Решение уравнений с помощью монотонности функций позволяет быстро и просто найти корень уравнения (либо доказать, что уравнение корней не имеет). Использование возрастания и убывания функций при решении уравнений опирается на следующие теоремы :

1) Если на некотором промежутке функция $f(x)$ возрастает (или убывает), то уравнение $f(x) = a$ на этом промежутке имеет единственный корень, либо не имеет корней (a — постоянная величина (число)).

2) Если на некотором промежутке функция $f(x)$ возрастает, а функция $g(x)$ убывает (либо наоборот), то уравнение $f(x)=g(x)$ на этом промежутке имеет единственный корень, либо не имеет корней.

Доказав, что уравнение имеет на промежутке не более чем один корень, можно попытаться определить его подбором.

Если функция имеет несколько промежутков возрастания и убывания, каждый из них следует рассмотреть отдельно.

Перечислим свойства монотонных функций (предполагается, что все функции определены на некотором промежутке D).

- Сумма возрастающих функций — возрастающая функция. Сумма убывающих функций — убывающая функция.
- Прибавление или вычитание постоянной величины не влияет на монотонность функции. Если к возрастающей функции прибавить (или вычесть) постоянную величину, получим возрастающую функцию. Если к убывающей функции прибавить (или вычесть) постоянную величину, получим убывающую функцию.
- Если функция f возрастает, то функция cf ($c > 0$) также возрастает, а функция cf ($c < 0$) убывает. Если функция f убывает, то функция cf ($c > 0$) также убывает, а функция cf ($c < 0$) возрастает. Здесь c — некоторая константа.
- Произведение неотрицательных возрастающих функций есть возрастающая функция. Произведение неотрицательных убывающих функций есть убывающая функция.
- Если функция f возрастает и сохраняет знак, то функция $1/f$ убывает.
- Если функция f возрастает (убывает) и n — нечетное число, то f^n также возрастает (убывает).
- Композиция $g(f(x))$ возрастающих функций f и g также возрастает.
- Композиция $g(f(x))$ убывающих функций f и g возрастает.
- Композиция $g(f(x))$ возрастающей функций f и убывающей g убывает.
- Композиция $g(f(x))$ убывающей функций f и возрастающей g убывает.

Перечислим некоторые элементарные функции, возрастающие на всей области определения, либо на отдельных промежутках, входящих в область определения

($k > 0$, $b \geq 0$, n — натуральное число):

$$y = kx \pm b, y = -\frac{k}{x}, y = -\frac{k}{x^{2n+1}},$$

$$y = x^3, y = x^{2n+1},$$

$$y = a^x (a > 1), y = \log_a x (a > 1),$$

$$y = -a^x (0 < a < 1), y = -\log_a x (0 < a < 1),$$

$$y = \sqrt{kx \pm b}, y = -\sqrt{b - kx},$$

$$y = \sqrt[n]{kx \pm b}, y = -\sqrt[n]{b - kx},$$

$$y = \operatorname{tg} x, y = \operatorname{arctg} x, y = \arcsin x,$$

$$y = -\operatorname{ctg} x, y = -\operatorname{arcctg} x, y = -\arccos x.$$

Некоторые функции, убывающие на всей области определения, либо на отдельных промежутках, входящих в область определения ($k > 0, b \geq 0, n$ — натуральное число):

$$y = -kx \pm b, y = \frac{k}{x}, y = \frac{k}{x^{2n+1}},$$

$$y = -x^3, y = -x^{2n+1},$$

$$y = a^x (0 < a < 1), y = \log_a x (0 < a < 1),$$

$$y = -a^x (a > 1), y = -\log_a x (a > 1),$$

$$y = \sqrt{b - kx}, y = -\sqrt{kx \pm b},$$

$$y = -\sqrt[n]{kx \pm b}, y = \sqrt[n]{b - kx},$$

$$y = \operatorname{ctg} x, y = \operatorname{arcctg} x, y = \arccos x,$$

$$y = -\operatorname{tg} x, y = -\operatorname{arctg} x, y = -\arcsin x.$$

Задача 3.1.

Решите уравнение: $x^3 = 2 - x$.

Решение:

Рассмотрим функции $f(x) = x^3$ и $g(x) = 2 - x$. Функция $f(x)$ *возрастает* на всей области определения, а функция $g(x)$ *убывает* на области определения. Следовательно, данное уравнение имеет не более одного корня. Подбором находим, что $x = 1$. Проверкой убеждаемся, что $x = 1$ действительно корень уравнения.

Ответ: 1.

Задача 3.2.

Решите уравнение: $\sqrt{x^3 + 24} = 3x + 8 + \sqrt{x^3 + 12}$.

Решение:

Перепишем уравнение в виде $\sqrt{x^3 + 24} - \sqrt{x^3 + 12} = 3x + 8$. Умножим и разделим левую часть уравнения на сопряженное до разности квадратов, получим

$$\frac{12}{\sqrt{x^3 + 24} + \sqrt{x^3 + 12}} = 3x + 8$$

Заметим, что левая часть есть *убывающая* функция, а правая – *возрастающая*, значит, уравнение не может иметь более одного корня. Подбором находим: $x = -2$.

Ответ: -2 .

Задача 3.3.

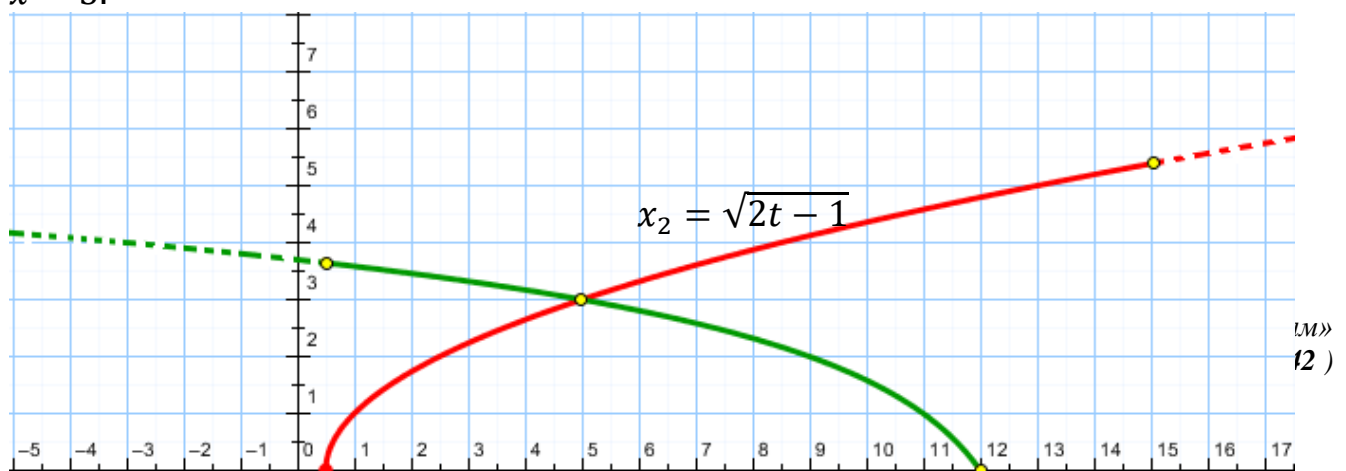
При изучении характера движения тел на экспериментальной установке студент получил данные по изменению координат для двух частиц, движущихся вдоль оси Ox , и записал их в таблицу:

	Время начала движения, с	Продолжительность движения, с	Закон изменения координаты (время отсчитывается от начала движения первой частицы)
Первая частица	0	12	$x_1 = \log_2(13 - t)$
Вторая частица	0,5	15	$x_2 = \sqrt{2t - 1}$

Через какое время после начала движения первой частицы можно прогнозировать встречу частиц? В точке с какой координатой они должны встретиться?

Решение:

Для нахождения времени встречи частиц необходимо решить уравнение $\log_2(13 - t) = \sqrt{2t - 1}$. Областью допустимых значений уравнения является временной промежуток $[0,5; 12]$, что соответствует условию задачи. Функция $x_1 = \log_2(13 - t)$ убывает на этом промежутке, поскольку является композицией убывающей линейной и возрастающей логарифмической функций. Функция $x_2 = \sqrt{2t - 1}$ возрастает на этом промежутке, поскольку является композицией двух возрастающих функций. Множеством значений непрерывной функции $x_1 = \log_2(13 - t)$, определенной на отрезке $[0,5; 12]$, является отрезок $[0; \log_2 12,5]$. Множеством значений непрерывной функции $x_2 = \sqrt{2t - 1}$, определенной на отрезке $[0,5; 12]$, является отрезок $[0; \sqrt{23}]$. Каждая из функций всякое свое значение принимает только один раз. Таким образом, уравнение $\log_2(13 - t) = \sqrt{2t - 1}$ на отрезке $[0,5; 12]$ имеет и притом единственное решение. Методом подбора определяем это решение: $t = 5$, при этом координата точки встречи частиц $x = 3$.



$$x_1 = \log_2(13 - t)$$

Ответ:

Время встречи	Координата точки встречи
5	3

Задача 3.4.

При изучении характера движения тел на экспериментальной установке студент получил зависимости координаты от времени для двух частиц, движущихся вдоль оси Oх в заданной системе отсчета, и записал их в таблицу:

	Закон изменения координаты (величины приведены в единицах СИ)
Первая частица	$x_1 = 4 \cdot 0,3^{t-5}$
Вторая частица	$x_2 = \sqrt{3t + 1}$

В какой момент времени можно прогнозировать встречу частиц в данной системе отсчета?

Решение:

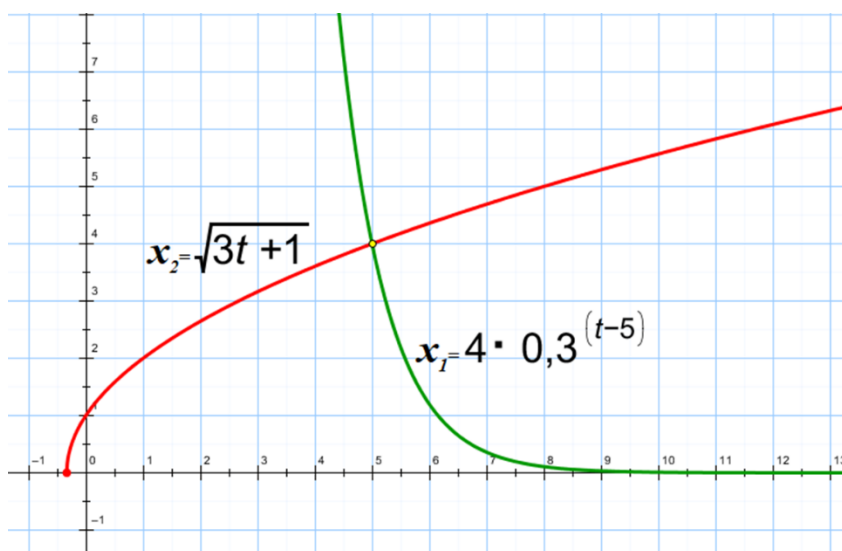
Д

Л
я

Н
Р
Ф
Ф
М
Ж
В
С
Н
Ц
И
е
И
Р
Д

Функция $x_2 = \sqrt{3t + 1}$ возрастает на этом промежутке, поскольку является

Ответ: 5.



Задача 3.5. (решение задания 6 демонстрационного варианта для направлений: «Исследовательское», «Технологическое», «Конструирование», «Программирование»)

При изучении характера движения тел на экспериментальной установке студент получил зависимости координаты от времени для двух частиц, движущихся вдоль оси Ox в заданной системе отсчета, и записал их в таблицу:

	Закон изменения координаты (величины приведены в единицах СИ)
Первая частица	$x_1 = \log_2(2t + 6)$
Вторая частица	$x_2 = 3^{6-5t}$

В какой момент времени можно прогнозировать встречу частиц в данной системе отсчета?

Решение:

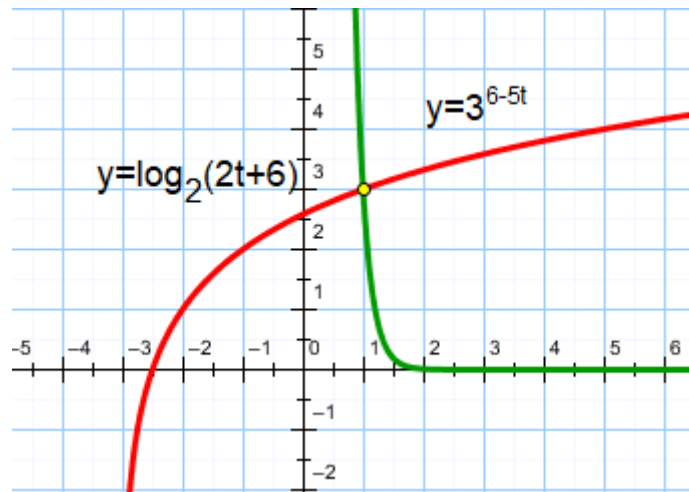
Д

Л
я

Функция $x_2 = 3^{6-5t}$ убывает на этом промежутке, поскольку является композицией убывающей линейной функции и возрастающей показательной функ-

ц
н
й
ж
у
р
н
н
е
н
р
е
м

Ответ: 1.



Задача 3.6. (решение задания 5 демонстрационного варианта для направления: медико-инженерное)

При изучении характера движения тел на экспериментальной установке студент получил зависимости координаты от времени для двух частиц, движущихся вдоль оси Ox в заданной системе отсчета, и записал их в таблицу:

	Закон изменения координаты (величины приведены в единицах СИ)
Первая частица	$x_1 = 4 + \log_{0,5}(t + 4)$
Вторая частица	$x_2 = (t - 3)^3$

В какой момент времени можно прогнозировать встречу частиц в данной системе отсчета?

Решение:

Д

Функция $x_1 = 4 + \log_{0,5}(t + 4)$ убывает на этом промежутке, поскольку отличается на константу от композиции возрастающей линейной и убывающей логарифмической функций.

н Функция $x_2 = (t - 3)^3$ возрастает на этом промежутке, поскольку является композицией возрастающей линейной функции и возрастающей степенной функ-

н

н

н

д

н

н

н

н

н

н

н

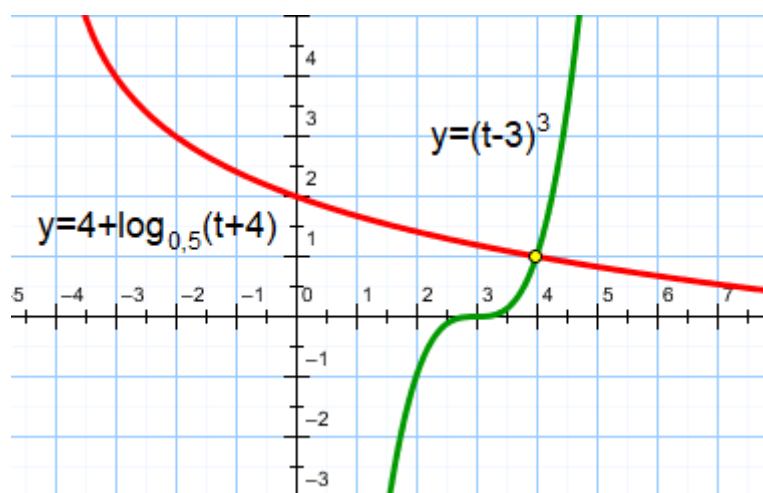
н

н

н

н

н



4. Экстремальные задачи

Задание №7 (направления: «Исследовательское», «Технологическое», «Конструирование», «Программирование») предпрофессионального экзамена проверяет умение проводить экстремальные оценки. Задачи на нахождение наибольшего и наименьшего значения величин обычно называют задачами на нахождение экстремумов или задачами на оптимизацию. Такие задачи общепризнано являются важными как для самой математики и ее приложений, так и для практической деятельности человека. В жизни постоянно приходится сталкиваться с необходимостью принять наилучшее (оптимальное) решение. Огромное число подобных проблем возникает в физике и других областях естествознания, в технике, в экономике. К такому типу задач и относится задание №7.

Для успешного решения задания №7 необходимо с помощью алгебраических преобразований уметь находить наименьшее или наибольшее значение функции, зависящей от нескольких переменных (параметров).

Решение экстремальных задач без применения производной

При решении экстремальных задач без применения производной наиболее часто используется прием **выделения полного квадрата**. В основе этого метода лежат следующие формулы сокращенного умножения

$$(a + b)^2 = a^2 + 2ab + b^2,$$

$$(a - b)^2 = a^2 - 2ab + b^2.$$

Выражения $(a + b)^2$ и $(a - b)^2$ называют полными квадратами.

Пусть дан квадратный трехчлен $ax^2 + bx + c$, где $a \neq 0$. Его требуется преобразовать к виду $a(x + m)^2 + n$, где m и n - некоторые числа. Этот прием и называют выделением полного квадрата. Для этого проведем следующие преобразования

$$ax^2 + bx + c = a \left(x^2 + 2 \cdot \frac{b}{2a} \cdot x + \left(\frac{b}{2a} \right)^2 - \left(\frac{b}{2a} \right)^2 \right) + c = a \left(\left(x + \frac{b}{2a} \right)^2 - \left(\frac{b}{2a} \right)^2 \right) + c =$$

$$= a \left(x + \frac{b}{2a} \right)^2 - \frac{b^2}{4a} + c.$$

Задача 4.1.

Пусть a, b – произвольные действительные числа. Какое наибольшее значение может принимать выражение $6 - 4a^2 - 2b^2 - 8a + 2b$?

Решение:

Приведем данное выражение к виду $6 - (4a^2 + 8a) - (2b^2 - 2b)$, заключив в скобки одночлены, содержащие одинаковые буквы. В каждом выражении в скобках выделим полный квадрат:

$$4a^2 + 8a = 4(a^2 + 2a + 1 - 1) = 4(a + 1)^2 - 4,$$

$$2b^2 - 2b = 2 \left(b^2 - 2 \cdot \frac{1}{2} \cdot b + \left(\frac{1}{2} \right)^2 - \left(\frac{1}{2} \right)^2 \right) = 2 \left(b - \frac{1}{2} \right)^2 - \frac{1}{2}.$$

Таким образом,

$$6 - (4a^2 + 8a) - (2b^2 - 2b) = 6 - 4(a + 1)^2 + 4 - 2 \left(b - \frac{1}{2} \right)^2 + \frac{1}{2} =$$

$$= 10,5 - 4(a + 1)^2 - 2 \left(b - \frac{1}{2} \right)^2 \leq 10,5,$$

Последняя оценка следует из неравенств $4(a + 1)^2 \geq 0$ и $2 \left(b - \frac{1}{2} \right)^2 \geq 0$, которые выполняются для любых действительных чисел a и b . Причем равенство достигается при $a = -1$ и $b = 0,5$.

Ответ: 10,5.

Задача 4.2.

В логистике затраты на доставку некоторого оборудования складываются из затрат на транспорт и хранение, которые определяются факторами a и b . Эти факторы могут принимать любые неотрицательные значения. Какие наименьшие затраты можно заложить на доставку оборудования по полученному заказу, если зависимость этих затрат задается формулой $2a^2 + 4b^2 - 2a + 5$? Чему при этом равно значение факторов?

Решение:

Для решения задачи необходимо найти наименьшее значение выражения $2a^2 + 4b^2 - 2a + 5$ при неотрицательных значениях переменных a и b . Для этого воспользуемся методом выделения полного квадрата:

$$2a^2 + 4b^2 - 2a + 5 = 2a^2 - 2a + 4b^2 + 5 = 2\left(a^2 - 2 \cdot \frac{1}{2} \cdot a + \left(\frac{1}{2}\right)^2 - \left(\frac{1}{2}\right)^2\right) + 4b^2 + 5 =$$

$$= 2\left(a - \frac{1}{2}\right)^2 - \frac{1}{2} + 4b^2 + 5 = 2\left(a - \frac{1}{2}\right)^2 + 4b^2 + 4,5 \geq 4,5,$$

причем равенство достигается при $a = 0,5$ и $b = 0$.

Ответ:

Наименьшие затраты	Значение фактора транспорта	Значение фактора хранения
4,5	0,5	0

Задача 4.3.

В логистике затраты на доставку некоторого оборудования складываются из затрат на транспорт и хранение, которые соответственно определяются факторами a и b . Эти факторы могут принимать любые неотрицательные значения. Какие наименьшие затраты можно заложить на доставку оборудования по полученному заказу, если зависимость этих затрат задается формулой $a^2 + 2b^2 - 3a + 7$?

Решение:

Для решения задачи необходимо найти наименьшее значение выражения $a^2 + 2b^2 - 3a + 7$ при неотрицательных значениях переменных a и b . Для этого воспользуемся методом выделения полного квадрата:

$$a^2 + 2b^2 - 3a + 7 = a^2 - 2 \cdot \frac{3}{2}a + \frac{9}{4} - \frac{9}{4} + 2b^2 + 7 = \left(a - \frac{3}{2}\right)^2 + 2b^2 + \frac{19}{4} \geq 4,75,$$

причем равенство достигается при $a = 1,5$ и $b = 0$.

Ответ: 4,75.

Задача 4.4. (решение задания 7 демонстрационного варианта)

Фирма выпускает два вида продукции объемами a и b . Эти объемы выпуска могут принимать любые натуральные значения. Какую наибольшую прибыль может получить фирма, если зависимость прибыли от объемов выпуска продукции задается формулой $7 - a^2 - b^2 + 4a + 6b$?

Решение:

Для решения задачи необходимо найти наибольшее значение выражения $7 - a^2 - b^2 + 4a + 6b$ при натуральных значениях переменных a и b . Для этого воспользуемся методом выделения полного квадрата:

$$7 - (a^2 - 4a + 4 - 4) - (b^2 - 6b + 9 - 9) = 20 - (a - 2)^2 - (b - 3)^2 \leq 20,$$

причем равенство достигается при $a = 2$ и $b = 3$.

Ответ: 20.

Задача 4.5.

Найдите наибольшее значение функции $y = \log_7(13 - 12x - x^2) + 10$.

Решение:

Используя метод выделения полного квадрата, преобразуем выражение $\log_7(13 - 12x - x^2) + 10 = \log_7(49 - 36 - 2 \cdot 6x - x^2) = \log_7(49 - (x + 6)^2)$. Поскольку для любых действительных значений x верно неравенство $(x + 6)^2 \geq 0$, то $49 - (x + 6)^2 \leq 49$. Логарифмическая функция с основанием большим единицы (основание равно 7) возрастает в области определения, и, следовательно, $\log_7(49 - (x + 6)^2) \leq \log_7 49 = 2$, и $\log_7(49 - (x + 6)^2) + 10 \leq 12$ для всех допустимых значений x . Таким образом, наибольшее значение функции $y = \log_7(13 - 12x - x^2) + 10$ равно 12, причем достигается это значение при $x = -6$.

Ответ: 12.

Задача 4.6.

Найдите множество значений функции $f(x) = \log_9(3 - |2^{1-x^2+2x} - 2|)$.

Решение:

Функция $t = 1 - x^2 + 2x$ или $t = 2 - (x - 1)^2$ принимает значения $t \in (-\infty; 2]$. Функция $z = 2^t$, где $t \in (-\infty; 2]$ возрастает и принимает значения $z \in (0; 4]$. Рассмотрим функцию $y = \log_9(3 - |z - 2|)$, определенную на полуинтервале $(0; 4]$. Если $z \in (0; 2]$, то $y = \log_9(1 + z)$, и функция возрастает и принимает все значения из промежутка $(0; 0,5]$. Если $z \in (2; 4]$, то $y = \log_9(5 - z)$, и функция убывает и принимает все значения из промежутка $[0; 0,5)$. Объединяя полученные множества значений, получаем $E_f = [0; 0,5]$.

Ответ: $E_f = [0; 0,5]$.

Задача 4.7.

Найдите множество значений функции $f(x) = 25 \cdot 0,2^{(2 - \log_7 x) \log_7 x}$.

Решение:

Сделаем замену переменного: $t = \log_7 x$. Тогда имеем $y = 25 \cdot 0,2^{(2-t)t} = 125 \cdot 0,2^{1-(t-1)^2}$. Пусть $z = 1 - (t-1)^2 \Rightarrow z \in (-\infty; 1]$. Так как показательная функция с основанием $0,2 < 1$ убывает, и $y = 25 \cdot 0,2^z$, $z \in (-\infty; 1]$, то $y \in [25 \cdot 0,2; +\infty) = [5; +\infty)$.

Ответ: $E(y) = [5; +\infty)$.

Решение экстремальных задач с применением производной

Точку x_0 называют **точкой минимума** функции f , если существует такой интервал $(a; b)$, содержащий x_0 ($x_0 \in (a; b)$), что для всех $x \in (a; b)$ выполнено неравенство $f(x) \geq f(x_0)$.

Точку x_0 называют **точкой максимума** функции f , если существует такой интервал $(a; b)$, содержащий x_0 ($x_0 \in (a; b)$), что для всех $x \in (a; b)$ выполнено неравенство $f(x) \leq f(x_0)$.

Точки максимума и минимума называют **точками экстремума**, а значения функции в этих точках – **экстремумами функции**.

Внутренние точки области определения функции, в которых ее производная равна нулю или не существует, называют **критическими точками** этой функции.

Необходимый признак экстремума. Если точка x_0 является точкой экстремума функции f и в этой точке существует производная f' , то она равна нулю: $f'(x_0) = 0$.

Признак максимума функции. Если функция f непрерывна в точке x_0 , а $f'(x) > 0$ в некотором интервале $(a; x_0)$ и $f'(x) < 0$ в некотором интервале $(x_0; b)$, то точка x_0 является точкой максимума функции f .

Признак минимума функции. Если функция f непрерывна в точке x_0 , а $f'(x) < 0$ в некотором интервале $(a; x_0)$ и $f'(x) > 0$ в некотором интервале $(x_0; b)$, то точка x_0 является точкой минимума функции f .

Известно, что непрерывная на отрезке $[a; b]$ функция f принимает на этом отрезке **наибольшее и наименьшее значения**, т.е. существуют точки отрезка $[a; b]$, в которых f принимает наибольшее и наименьшее на $[a; b]$ значения. Чтобы найти наибольшее и наименьшее значения функции, имеющей на отрезке конечное число критических точек, нужно вычислить значения функции во всех критических точках и на концах отрезка, а затем из полученных чисел выбрать наибольшее и наименьшее.

Задача 4.8.

Найдите наибольшее и наименьшее значения функции $f(x) = 12x - 9x^2 + 2x^3$ на промежутке $[0; 2]$.

Решение:

В любой точке отрезка $[0; 2]$ функция $f(x) = 12x - 9x^2 + 2x^3$ имеет производную $f'(x) = 12 - 18x + 6x^2$. Найдем нули производной $x^2 - 3x + 2 = 0$, $x = 1$, $x = 2$. Обе точки принадлежат отрезку $[0; 2]$. Находим значения функции f в нулях производной и на концах отрезка: $f(0) = 0$, $f(1) = 5$, $f(2) = 4$. Выбираем наибольшее и наименьшее значения: $y_{\text{наиб}} = 5$, $y_{\text{наим}} = 0$.

Ответ: $y_{\text{наиб}} = 5$, $y_{\text{наим}} = 0$.

Задача 4.9.

На какой высоте нужно установить фонари, чтобы как можно лучше осветить улицу, если расстояние между соседними фонарями 30 м?

Решение:

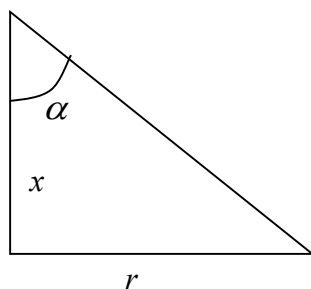
Из курса физики известно, что освещенность плоскости обратно пропорциональна квадрату расстояния от источника света и прямо пропорциональна косинусу

у
г
л
а

$$f(x) = \frac{k \cos \alpha}{(x^2 + r^2)} \quad \cos \alpha = \frac{x}{\sqrt{r^2 + x^2}} \quad f(x) = \frac{kx}{(x^2 + r^2)^{\frac{3}{2}}}$$

Исследуем функцию f на наибольшее значение.

п
а
д
е
н
и
я



Находим производную данной функции:

$$f'(x) = \frac{k(x^2 + r^2)^{\frac{3}{2}} - \frac{3}{2}(x^2 + r^2)^{\frac{1}{2}} \cdot 2x \cdot kx}{(x^2 + r^2)^3} =$$

$$\frac{k(x^2 + r^2)^{\frac{3}{2}} - 3kx^2(x^2 + r^2)^{\frac{1}{2}}}{(x^2 + r^2)^3} = \frac{k(x^2 + r^2 - 3x^2)}{(x^2 + r^2)^{2.5}} = \frac{k(r^2 - 2x^2)}{(x^2 + r^2)^{2.5}}$$

е
м
в
е
д

Находим критические точки функции:

$$f'(x) = 0 \quad \Rightarrow \quad r = 2x^2; \quad x = \frac{r}{\sqrt{2}} \approx 0.7r$$

Таким образом, фонари на улице, если расстояние между ними 30 м ($r = 15$), целесообразно установить на высоте 10,5 м.

е
ц
и
а

Ответ: 10,5 м.

Задача 4.10.

Проектируется канал оросительной системы с прямоугольным сечением в 4,5 м². Каковы должны быть размеры сечения, чтобы для облицовки стенок и дна пошло наименьшее количество материала?

р
з

Решение:

Пусть стенки канала имеют длину x м, а дно канала y м, l – длина канала, S – площадь стенок канала. Тогда

$$xy = 4,5, \quad y = \frac{9}{2x}, \quad S(x) = 2lx + ly = l \left(2x + \frac{9}{2x} \right).$$

Найдем производную:

$$S'(x) = l \left(2 - \frac{9}{2x^2} \right) = l \frac{4x^2 - 9}{2x^2} = l \frac{(2x-3)(2x+3)}{2x^2}.$$

Решаем уравнение $S'(x) = 0$. Так как $S > 0$, и длина канала l - положительное число, то $x = 1,5$. Легко убедиться, что при данном x значение S минимально.

Ответ: $x = 1,5$ м, $y = 3$ м.

Задача 4.11.

Какова должна быть скорость парохода, чтобы общая сумма расходов на один километр пути была наименьшей, если расходы на топливо за один час пропорциональны квадрату скорости?

Решение:

Расходы на 1 км пути при эксплуатации парохода состоят из расходов на топливо и других расходов таких, как содержание команды, амортизация и прочие. Ясно, что чем быстрее движется пароход, тем больше расход топлива. Остальные расходы от скорости движения не зависят. Обозначим через S сумму расходов в час, через v скорость судна. Расходы y на 1 км выразятся формулой $y = \frac{S}{v}$. По условию имеем $S = kv^2 + b$, где k - коэффициент пропорциональности, b - расходы, кроме расходов на топливо. Таким образом, $y = \frac{kv^2 + b}{v} = kv + \frac{b}{v}$. Надо найти значение v , при котором функция $y = kv + \frac{b}{v}$ имеет наименьшее значение. Найдем производную $y' = k - \frac{b}{v^2}$. Определим критические точки, при которых $y' = 0$. Имеем $\frac{kv^2 - b}{v^2} = 0$. При $v = \sqrt{\frac{b}{k}}$ производная меняет знак с минуса на плюс.

Следовательно, общая сумма расходов на 1 километр пути будет наименьшей при $v = \sqrt{\frac{b}{k}}$. Значение коэффициентов b и k определяются из опыта эксплуатации парохода.

5. Проведение оценочных расчетов в задачах по биологии

Решение задания №9 (направление: медико-инженерное) предполагает привлечение математического аппарата для проведения оценочных расчетов в задачах по биологии. Здесь требуются знания пропорций и процентов.

Задача 5.1. (решение задания 9 демонстрационного варианта)

По информации производителей порция гамбургера «Бургер кинг» содержит 5,6 г жиров, 28,5 г углеводов и 8,4 г белка. Калорийность белков и углеводов со-

ставляет 4,11 ккал/г, а калорийность жиров – 9,29 ккал/г. Рассчитайте, сколько времени (в минутах) нужно плавать человеку массой 60 кг для расхода полученной энергии, если при медленном плавании свободным стилем за один час тратиться 300 ккал. Запишите число с точностью до целых.

Решение:

Рассчитаем количество ккал в порции гамбургера:

$$(28,5 + 8,4) \cdot 4,11 + 5,6 \cdot 9,29 = 203,683.$$

Составим пропорцию: 60 мин – 300 ккал, x мин – 203,683 ккал. В итоге,

имеем $x = \frac{60 \cdot 203,683}{300} \approx 41.$

Ответ: 41.

6. Элементы теории вероятностей

Задание №10 (направления: «Исследовательское», «Технологическое», «Конструирование», «Программирование») предпрофессионального экзамена проверяет умение использовать явно заданную информацию для проведения расчетов, применяя методы теории вероятностей. Для успешного решения таких задач необходимо иметь представление о понятии классической вероятности.

Основным понятием теории вероятностей является понятие случайного события. *Случайным событием* называют событие, которое при осуществлении некоторых условий, говорят опыта или эксперимента, может произойти или не произойти. Например, попадание в некоторый объект или промах при стрельбе по этому объекту из данного орудия является случайным событием. Событие называют *достоверным*, если в результате испытания оно обязательно происходит. *Невозможным* называют событие, которое в результате испытания произойти не может. Случайные события называются *несовместными* в данном испытании, если никакие два из них не могут появиться вместе. Случайные события образуют *полную группу*, если при каждом испытании может появиться любое из них и не может появиться какое-либо иное событие, несовместное с ними.

Элементарным *исходом* (или *элементарным событием*) называют любой простейший (неделимый в рамках данного опыта) исход опыта. Множество всех элементарных исходов называют *пространством элементарных исходов*.

Множество исходов опыта образует пространство элементарных исходов, если выполнены следующие требования:

- в результате опыта один из исходов обязательно происходит;
- появление одного из исходов опыта исключает появление остальных;
- в рамках данного опыта нельзя разделить элементарный исход на более мелкие составляющие.

Любой набор элементарных исходов, или иными словами, произвольное подмножество пространства элементарных исходов, образует случайное событие.

Пусть пространство элементарных исходов содержит конечное число N элементарных исходов, причем все они **равновозможны**, т.е. в силу условий проведения опыта можно считать, ни одно из них не является объективно более возможным, чем другие. Пусть N_A – число элементарных исходов, благоприятствующих появлению событию A . Исход называют **благоприятствующим** появлению события A , если появление этого события влечет за собой появление события A .

Вероятностью события A называют отношение числа N_A благоприятствующих событию A элементарных исходов к общему числу N равновозможных элементарных исходов, т.е.

$$P(A) = \frac{N_A}{N}.$$

Данное определение вероятности принято называть **классическим определением вероятности**.

Вероятность достоверного события равна единице. Вероятность невозможного события равна нулю. Вероятность случайного события A есть число, удовлетворяющее неравенству $0 \leq P(A) \leq 1$.

Пример.

В урне находится 8 пронумерованных шаров (на каждом шаре поставлено по одной цифре от 1 до 8). Шары с цифрами 1, 2, 3 красные, остальные – черные. Появление шара с цифрой 1 (или цифрой 2 или цифрой 3) есть событие, благоприятствующее появлению красного шара. Появление шара с цифрой 4 (или цифрой 5, 6, 7, 8) есть событие, благоприятствующее появлению черного шара. Из урны наугад извлекается один шар, необходимо найти вероятность того, что он будет: а) красным, б) чёрным, в) его номер будет четным числом, г) черным и его номер будет четным числом. Количество всех элементарных исходов $N = 8$.

а) Пусть событие A – извлеченный шар оказался красным. Поскольку количество красных шаров в урне равно $N_A = 3$, то $P(A) = \frac{3}{8} = 0,375$.

б) Пусть событие A – извлеченный шар оказался черным. Поскольку количество черных шаров в урне равно $N_A = 5$, то $P(A) = \frac{5}{8} = 0,625$.

в) Пусть событие A – извлеченный шар оказался четным номером. Поскольку количество шаров с четными номерами в урне равно $N_A = 4$, то $P(A) = \frac{4}{8} = 0,5$.

г) Пусть событие A – извлеченный шар оказался черным с четным номером. Поскольку количество черных шаров с четными номерами в урне равно $N_A = 2$, то $P(A) = \frac{2}{8} = 0,25$.

Задача 6.1.

В кибернетике используется понятие информационной энтропии, которая определяется формулой $H = -\sum_i p_i \log_2 p_i$, где H – информационная энтропия, p_i – вероятность каждого из возможных исходов.

В корзине лежат 36 клубков шерсти, из них 9 красных, 18 синих и 9 зеленых. Какова информационная энтропия сообщения о том, что случайно выбран 1 клубок?

Решение:

В данном опыте возможны следующие исходы (случайные события), образующие полную группу:

- 1) событие A_1 – выбран клубок красного цвета;
- 2) событие A_2 – выбран клубок синего цвета;
- 3) событие A_3 – выбран клубок зеленого цвета.

Вычислим вероятности p_1, p_2, p_3 событий A_1, A_2, A_3 соответственно. Число всех возможных элементарных исходов данного опыта равно $N = 36$.

Поскольку в корзине лежат $N_1 = 9$ красных шаров, то $p_1 = P(A_1) = \frac{9}{36} = 0,25$

Поскольку в корзине лежат $N_2 = 18$ синих шаров, то $p_2 = P(A_2) = \frac{18}{36} = 0,5$.

Поскольку в корзине лежат $N_3 = 9$ зеленых шаров, то $p_3 = P(A_3) = \frac{9}{36} = 0,25$

Вычислим информационную энтропию сообщения о том, что случайно выбран 1 клубок:

$$\begin{aligned} H &= -p_1 \log_2 p_1 - p_2 \log_2 p_2 - p_3 \log_2 p_3 = \\ &= -\frac{1}{4} \log_2 \frac{1}{4} - \frac{1}{2} \log_2 \frac{1}{2} - \frac{1}{4} \log_2 \frac{1}{4} = \frac{1}{2} + \frac{1}{2} + \frac{1}{2} = \frac{3}{2} = 1,5 \end{aligned}$$

Ответ: 1,5.

Задача 6.2. (решение задания 10 демонстрационного варианта)

В библиотеке имеется 800 книг, из них 200 по математике, 400 по физике, 100 по информатике и 100 по химии. Какова информационная энтропия сообщения о том, что случайно выбрана 1 книга?

Решение:

В данном опыте возможны следующие исходы (случайные события), образующие полную группу:

- 1) событие A_1 – выбрана книга по математике;

- 2) событие A_2 – выбрана книга по физике;
- 3) событие A_3 – выбрана книга по информатике;
- 4) событие A_4 – выбрана книга по химии.

Вычислим вероятности p_1, p_2, p_3, p_4 событий A_1, A_2, A_3, A_4 соответственно. Число всех возможных элементарных исходов данного опыта равно $N = 800$.

Поскольку в библиотеке имеется $N_1 = 200$ книг по математике, то

$$p_1 = P(A_1) = \frac{200}{800} = 0,25.$$

Поскольку в библиотеке имеется $N_2 = 400$ книг по физике, то

$$p_2 = P(A_2) = \frac{400}{800} = 0,5.$$

Поскольку в библиотеке имеется $N_3 = 100$ книг по информатике, то

$$p_3 = P(A_3) = \frac{100}{800} = 0,125.$$

Поскольку в библиотеке имеется $N_4 = 100$ книг по химии, то

$$p_4 = P(A_4) = \frac{100}{800} = 0,125.$$

Вычислим информационную энтропию сообщения о том, что случайно выбрана 1 книга:

$$\begin{aligned} H &= -p_1 \log_2 p_1 - p_2 \log_2 p_2 - p_3 \log_2 p_3 - p_4 \log_2 p_4 = \\ &= -\frac{1}{4} \log_2 \frac{1}{4} - \frac{1}{2} \log_2 \frac{1}{2} - \frac{1}{8} \log_2 \frac{1}{8} - \frac{1}{8} \log_2 \frac{1}{8} = \frac{1}{2} + \frac{1}{2} + \frac{3}{8} + \frac{3}{8} = \frac{14}{8} = 1,75 \end{aligned}$$

Ответ: 1,75.

7. Операции над множествами

Задание №13 (направления: «Исследовательское», «Технологическое», «Конструирование», «Программирование») предпрофессионального экзамена проверяет умение решать задачи на индукционное представление информации. Для успешного решения таких задач необходимо ознакомиться с основами теории множеств, уметь совершать операции над множествами.

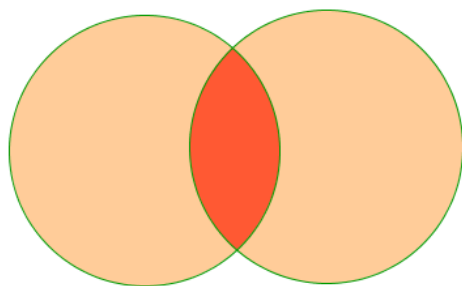
Пересечением двух множеств A и B называют множество всех элементов, которые входят и во множество A , и во множество B . Обозначают: $A \cap B$.

Объединением двух множеств A и B называют множество всех элементов, которые входят по меньшей мере в одно из множеств A или B . Обозначают: $A \cup B$.

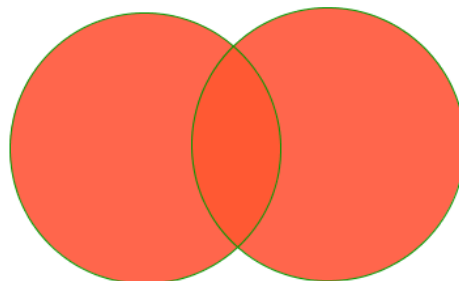
Пример.

Пусть $A = \{1; 2; 3; 4\}$, $B = \{2; 4; 6; 8\}$. Тогда $A \cap B = \{2; 4\}$, $A \cup B = \{1; 2; 3; 4; 6; 8\}$.

При решении задач на пересечение и объединение множеств часто множества изображают кругами. Эти круги называют **кругами Эйлера** по имени широко пользовавшегося ими Леонарда Эйлера. Тогда пересечение множеств A и B изобразится как общая часть этих кругов, а объединение – как множество, состоящее из всех элементов множества A и всех элементов множества B .



$A \cap B$



$A \cup B$

Свойства операций над множествами:

1. Для любого множества A выполняются равенства: $A \cap A = A$, $A \cup A = A$.
2. Пересечение любых множеств A и B включается в каждое из них, а каждое из этих множеств включается в их объединение: $A \cap B \subset A$, $A \subset A \cup B$.
3. Для любых множеств A и B , где A есть подмножество B , т.е. $A \subset B$, их пересечение равно более узкому. А объединение – более широкому из них: $A \cap B = A$, $A \cup B = B$.

Задача 7.1.

Найдите пересечение множеств $A = \{1; 4; 7; \dots; 898\}$, $B = \{1; 5; 9; \dots; 897\}$, $C = \{1; 6; 11; \dots; 896\}$.

Решение:

Имеем $A = \{a_k = 1 + 3(k-1), k = 1, \dots, 300\}$, $B = \{b_k = 1 + 4(k-1), k = 1, \dots, 225\}$, $C = \{c_k = 1 + 5(k-1), k = 1, \dots, 180\}$. Пересечением этих множеств также будет арифметическая прогрессия с разностью $d = \text{НОК}\{3, 4, 5\} = 60$, следовательно, $A \cap B \cap C = \{1; 60; 121; \dots; 841\}$.

Задача 7.2.

Найдите множества A и B , если $A \cap B = \{1; 2; 3\}$, $A \cup B = \{1; 2; 3; 4; 5\}$.

Решение:

$A = \{1; 2; 3\}$, $B = \{1; 2; 3; 4; 5\}$ или $B = \{1; 2; 3\}$, $A = \{1; 2; 3; 4; 5\}$; $A = \{1; 2; 3; 4\}$, $B = \{1; 2; 3; 4\}$ или $B = \{1; 2; 3; 4\}$, $A = \{1; 2; 3; 4\}$.

Задача 7.3.

Известно, что $A \cap B = \{1; 2\}$, $A \cap C = \{2; 5\}$, $A \cup B = \{1; 2; 5; 6; 7; 9\}$, $B \cup C = \{1; 2; 3; 4; 5; 7; 8\}$.
Найдите множества A , B и C .

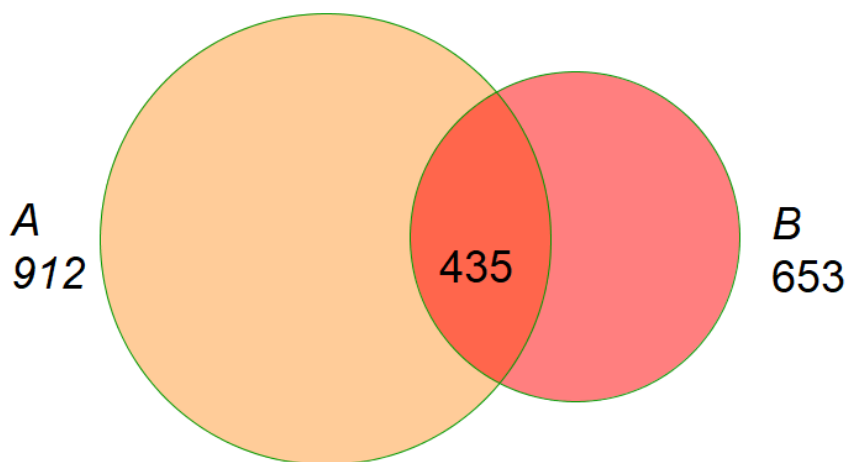
Решение:

Эле- мент Множе- ство	1	2	3	4	5	6	7	8	9
A	+	+	-	-	+	+	-	-	+
B	+	+	-	-	-	-	+	-	-
C	-	+	+	+	+	-	- ИЛИ +	+	-

Ответ: $A = \{1; 2; 5; 6; 9\}$, $B = \{1; 2; 7\}$, $C = \{2; 3; 4; 5; 8\}$, или $A = \{1; 2; 5; 6; 9\}$, $B = \{1; 2; 7\}$,
 $C = \{2; 3; 4; 5; 7; 8\}$.

Задача 7.4.

В одном башкирском селе каждый житель говорит или по-башкирски, или по-русски, или на обоих языках, 912 жителей села говорят по-башкирски, 653 по-русски, причем 435 человек говорят на обоих языках. Сколько жителей в этом селе?



Решение:

Применим круги

Эйлера. Через A обозначим множество жителей села, которые говорят по-башкирски, через B - множество жителей, которые говорят по-русски. Будем обозначать число элементов любого конечного множества A через $n(A)$. Тогда по условию $n(A) = 912$, $n(B) = 653$, $n(A \cap B) = 435$. Нам нужно найти число элементов в объединении множеств A и B . Получаем $n(A \cup B) = n(A) + n(B) - n(A \cap B) = 912 + 653 - 435 = 1130$.

Ответ: 1130.

Теорема. Для любых множеств A и B , состоящих из конечного числа элементов верно равенство $n(A \cup B) = n(A) + n(B) - n(A \cap B)$.

Задача 7.5.

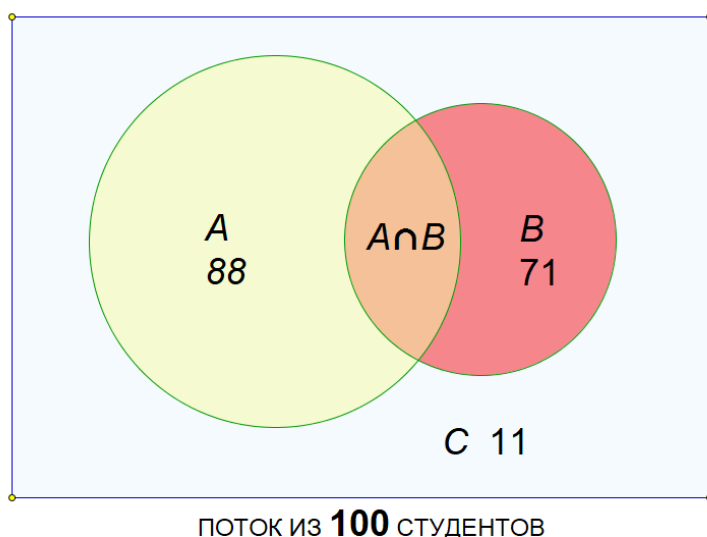
Множество A имеет 100 элементов, являющимися натуральными числами, каждое из которых делится или на 2, или на 3, причем 70 элементов из A делятся на 2 и 48 – на 3. Сколько элементов множества A делятся на 6?

Ответ: $70+48 -100=18$.

Задача 7.6.

Поток из 100 студентов сдавал экзамены. 88 студентов сдали английский язык, 71 студент сдали немецкий язык, 11 студентов не сдали ни одного экзамена. Какое количество студентов сдало экзамены и по английскому, и по немецкому языкам?

Решение:



Через D обозначим множество студентов потока, через A - множество студентов, которые сдали экзамен по английскому языку, через B - множество студентов, которые сдали экзамен по немецкому языку, через C - множество студентов, которые не сдали ни одного экзамена. Будем обозначать число элементов любого конечного множества A через $n(A)$. Тогда по условию $n(A) = 88$, $n(B) = 71$, $n(C) = 11$, $n(A \cup B \cup C) = 100$. Нужно найти число элементов в пересечении множеств A и B .

Имеем $n(D) = n(A \cup B \cup C) = n(A) + n(B) - n(A \cap B) + n(C)$. Тогда $n(A \cap B) = n(A) + n(B) + n(C) - n(A \cup B \cup C) = 88 + 71 + 11 - 100 = 70$.

Ответ: 70

Задача 7.7. (решение задания 13 демонстрационного варианта)

Группа из 200 школьников должна была принять участие в олимпиадах по математике и физике. В результате 120 школьников участвовали в олимпиаде по

математике, 130 школьников участвовали в олимпиаде по физике, 40 школьников не смогли принять участие ни в одной олимпиаде. Сколько школьников участвовало в олимпиадах и по математике, и по физике?

Решение:

Через D обозначим множество школьников, через A - множество школьников, которые участвовали в олимпиаде по математике, через B - множество школьников, которые участвовали в олимпиаде по физике, через C - множество школьников, которые не приняли участие ни в одной олимпиаде. Будем обозначать число элементов любого конечного множества A через $n(A)$. Тогда по условию $n(A)=120$, $n(B)=130$, $n(C)=40$, $n(A \cup B \cup C)=200$.

Нужно найти число элементов в пересечении множеств A и B . Имеем

$$n(D) = n(A \cup B \cup C) = n(A) + n(B) - n(A \cap B) + n(C),$$

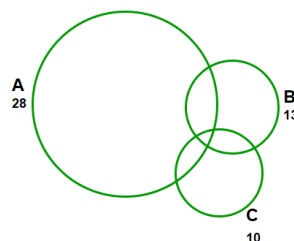
$$n(A \cap B) = n(A) + n(B) + n(C) - n(A \cup B \cup C) = 120 + 130 + 40 - 200 = 90.$$

Ответ: 90.

Формула включений и исключений

Задача 7.8.

Большая группа туристов выехала в заграничное путешествие. Из них владеют английским языком 28 человек, французским – 13, немецким – 10, английским и французским – 8, английским и немецким – 6, французским и немецким – 5, всего тремя языками – 2, а 41 человек не владеет ни одним из трех языков. Сколько туристов в группе?



Решение:

Обозначим множество туристов группы, которые владеют английским, французским или немецким языком, соответственно через A , B и C . По условию

$$n(A) = 28, \quad n(B) = 13, \quad n(C) = 10, \quad n(A \cap B) = 8,$$

$$n(A \cap C) = 6, \quad n(B \cap C) = 5, \quad n(A \cap B \cap C) = 2.$$

Сначала найдем число туристов, которые владеют по меньшей мере одним из трех иностранных языков, т.е. $n(A \cup B \cup C)$. Для этого применим круги Эйлера.

Подсчитаем сумму $n(A) + n(B) + n(C)$. Так как в нем каждое из чисел $n(A \cap B)$, $n(A \cap C)$ и $n(B \cap C)$ вошло слагаемым два раза, то от этой суммы нужно отнять сумму $n(A \cap B) + n(A \cap C) + n(B \cap C)$.

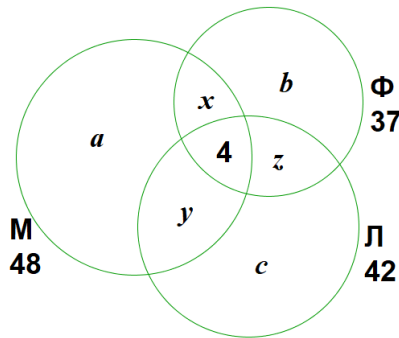
Теперь выясним, сколько раз в полученное выражение $n(A) + n(B) + n(C) - n(A \cap B) - n(A \cap C) - n(B \cap C)$ входит слагаемым число $n(A \cap B \cap C)$. Оно входит в эту сумму три раза со знаком плюс (в каждое из слагаемых $n(A)$, $n(B)$, $n(C)$) и три раза со знаком минус (в каждое из слагаемых $n(A \cap B)$, $n(B \cap C)$, $n(A \cap C)$). Следовательно, чтобы не потерять тех туристов, которые входят во множество $n(A \cap B \cap C)$, нужно еще прибавить число $n(A \cap B \cap C)$. Получаем:

$$n(A \cup B \cup C) = n(A) + n(B) + n(C) - n(A \cap B) - n(A \cap C) - n(B \cap C) + n(A \cap B \cap C).$$

Тогда будем иметь $n(A \cup B \cup C) = 28 + 13 + 10 - 8 - 6 - 5 + 2 = 34$. Значит общее число туристов группы равно $34 + 41 = 75$.

Ответ: 75.

Теорема (формула включений и исключений). Для любых конечных множеств A_1, A_2, \dots, A_k справедлива следующая формула



$$n(A_1 \cup A_2 \cup \dots \cup A_k) = n(A_1) + n(A_2) + \dots + n(A_k) - n(A_1 \cap A_2) - n(A_1 \cap A_3) - \dots - n(A_{k-1} \cap A_k) + n(A_1 \cap A_2 \cap A_3) + n(A_1 \cap A_2 \cap A_4) + \dots + (-1)^{k-1} n(A_1 \cap A_2 \cap \dots \cap A_k).$$

Задача 7.9.

В течение некоторого времени число дождливых дней было равно 10, ветреных – 8, холодных – 6, дождливых и ветреных – 5, дождливых и холодных – 4, ветреных и холодных – 3 и, наконец, дождливых, ветреных и холодных – 1. Сколько было всего дней с плохой погодой?

Ответ: 13.

Задача 7.10.

Среди абитуриентов, выдержавших вступительные экзамены в технический вуз, оценку «отлично» получили по математике – 48 человек, по физике – 37, по литературе – 42, по математике или физике – 75, по математике или литературе – 76, по физике или литературе – 66, по всем трем предметам – 4. Сколько абитуриентов получили только одну оценку «отлично»? Ровно два «отлично»? По меньшей мере одно «отлично»?

Решение:

Применим круги Эйлера. Через М, Ф, и Л обозначим множества абитуриентов, сдавших на «отлично» соответственно математику, физику или литературу, эти множества по условию имеют соответственно 48, 37 и 42 элемента. Общая часть всех трех множеств имеет 4 элемента. Обозначим через a, b, c, x, y, z число абитуриентов, которые получили оценку «отлично» по одному или двум из трех предметов. Приходим к системе:

$$\begin{cases} a+x+y=44, \\ b+x+z=33, \\ c+y+z=38, \\ a+b+x+y+z=71, \\ a+c+x+y+z=72, \\ b+c+x+y+z=62. \end{cases}$$

Нам нужно найти суммы $a+b+c$ и $x+y+z$. Для их нахождения сложим сначала три первых, а затем три последних уравнения системы:

$$\begin{cases} a+b+c=2(x+y+z)=115, \\ 2(a+b+c)+3(x+y+z)=205. \end{cases} \quad \text{Решая систему, находим } a+b+c=65, \quad x+y+z=25.$$

Ответ: 65, 25, 94.

Задача 7.11.

На занятии физического кружка, насчитывавшего 10 членов, учитель спросил, выписывают ли члены кружка журналы «Квант» (К), «Техника молодежи» (Т) и «Юный техник» (Ю). Оказалось, что 6 человек выписывают К, 5 – Т, 5 – Ю, 3 – К и Т, 3 – К и Ю, 2 – Т и Ю, а один человек не выписывает ни одного из трех журналов. Сколько членов кружка выписывают только один журнал? Два? Все три журнала?

Ответ: 4, 5, 1.

Оглавление

- Введение Ошибка! Закладка не определена.**
- 1. Некоторые логические задачи Ошибка! Закладка не определена.**
- 2. Векторы Ошибка! Закладка не определена.**
- 3. Использование свойств функций при решении задач .. Ошибка! Закладка не определена.**
- 4. Экстремальные задачи..... Ошибка! Закладка не определена.**
- 5. Проведение оценочных расчетов в задачах по биологии Ошибка! Закладка не определена.**
- 6. Элементы теории вероятностей..... Ошибка! Закладка не определена.**
- 7. Операции над множествами..... Ошибка! Закладка не определена.**

